



# 山东省商业集团有限公司

## 履行社会责任报告

2018年-2020年6月



# 目录

1

## • 企业基本情况

- 一、董事长致辞
- 二、关于鲁商
- 三、公司领导
- 四、组织架构
- 五、企业文化

2

## • 履行社会责任情况

- 一、国有资产保值增值
- 二、服务山东大局
- 三、服务人民大众
- 四、员工发展
- 五、精准扶贫

# PART 01

1

- 企业基本情况

## • 董事长致辞



饮水思源，不忘初心。国有企业归于人民所有，国有企业创造的财富归于全体人民。2018年下半年，山东省商业集团有限公司（以下简称“鲁商集团”）确立了“服务山东大局，服务人民大众”的企业使命，开启了履行社会责任的新篇章。

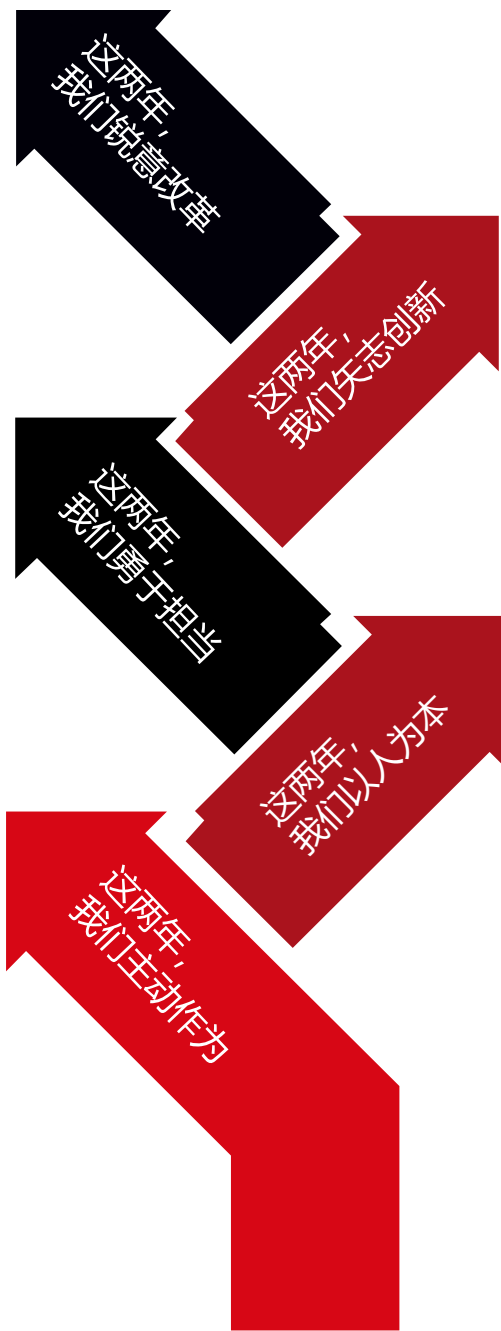
2018年下半年以来的这两年，是鲁商集团发展史上极不平凡的两年。此前回溯至自1992年底，鲁商集团起步于山东省商业厅整建制转体组建，曾有过辉煌岁月，但10年来，多数产业由过去的领跑，到并跑，跟跑。集团利润连续六年下滑，2017年，净利润为-2600万元；人才流失十分严重。



**这两年，我们锐意改革**，实现国有资产保值增值。国有资产保值增值是鲁商集团排在首位的社会责任，我们围绕三项硬任务、五个开刀、十大改革，打出了一系列组合拳，推动集团发展全面起势、向上向好，在省属企业2019年度考核中获评A级，是省属企业全面考核以来的首次。

**这两年，我们勇于担当**，在服务山东大局中展现新形象。服务山东大局是鲁商集团作为山东省属大型国有企业履行社会责任最直接的体现，我们认真贯彻习近平总书记对山东工作的重要指示要求，落实省委省政府战略部署，在介入乡村振兴战略、疫情防控、“六稳”“六保”等方面做出了特殊贡献。

**这两年，我们主动作为**，助力打赢脱贫攻坚决胜战。助力脱贫攻坚是鲁商集团义不容辞的社会责任，我们以东西部扶贫协作产业合作联盟为依托，输血、活血、造血三管齐下，探索形成了以产业扶贫为根本、消费扶贫为重点、电商扶贫为驱动、驻村帮扶为纽带、结对支援为探索、旅游扶贫为突破、技术扶贫为呼应，多层次、广覆盖、强渗透的“多位一体”精准扶贫鲁商模式。



**这两年，我们矢志创新**，为社会和消费者提供优质服务和产品。优质的服务和产品是鲁商集团对履行社会责任最好的回应，我们致力于满足人民大众对美好生活的向往，加快机制创新、模式创新、科技创新和管理创新步伐，不断更新技术、更新产品、更新服务，为社会经济发展助力加油。

**这两年，我们以人为本**，形成自觉履行社会责任的共同价值观。员工是鲁商集团履行社会责任的主体，我们优化了干部管理体系，形成了“一考核两测评”的考核激励体系，开展了全员培训和丰富的文体活动，形成了正确用人导向，激发了干部队伍活力，提高了员工幸福指数，为更好履行社会责任夯实了人文基础。

新的征程，我们将继续保持昂扬向上、迎难而上的精神状态，继续全力拼搏、攻坚克难，创造出更好的业绩，不断奉献，在履行社会责任的道路上不断前行，奋力打造全面创新的新鲁商，为社会经济发展贡献新的力量。





# • 关于鲁商



山东省商业集团有限公司是1992年底由山东省商业厅整建制转体组建而成的国有企业，是山东省商业领域改革开放的试验田和排头兵，涉足商贸及电子商务业、文旅业、健康业，拥有两家上市公司（“银座股份”“鲁商发展”）和4所高校、6个国家级研发平台、4个院士工作站、4个全国驰名商标，下属企业400余家，从业人员20万人，在校师生6万名，资产总额逾1128亿元。2019年实现营业收入逾420亿元，缴纳税费逾26亿元，蝉联“厚道鲁商”榜单。旗下银座集团位列全国零售百强20位，山东文旅集团入选我省“十强”产业集群领军企业和全国旅游集团20强，福瑞达健康投资公司入选领军企业储备库，山东商院入选全国职业院校“双高计划”A类（全省唯一，全国前十）。

# • 公司领导 (2020年9月15日更新)

## 党委常委

高洪雷 党委书记  
郭训成 党委副书记  
刘守亮 党委副书记  
李 林 党委常委  
组织部部长  
刘天海 党委常委  
纪委书记  
省监委驻省商业  
集团监察专员  
刘德华 党委常委  
总审计师  
工会主席

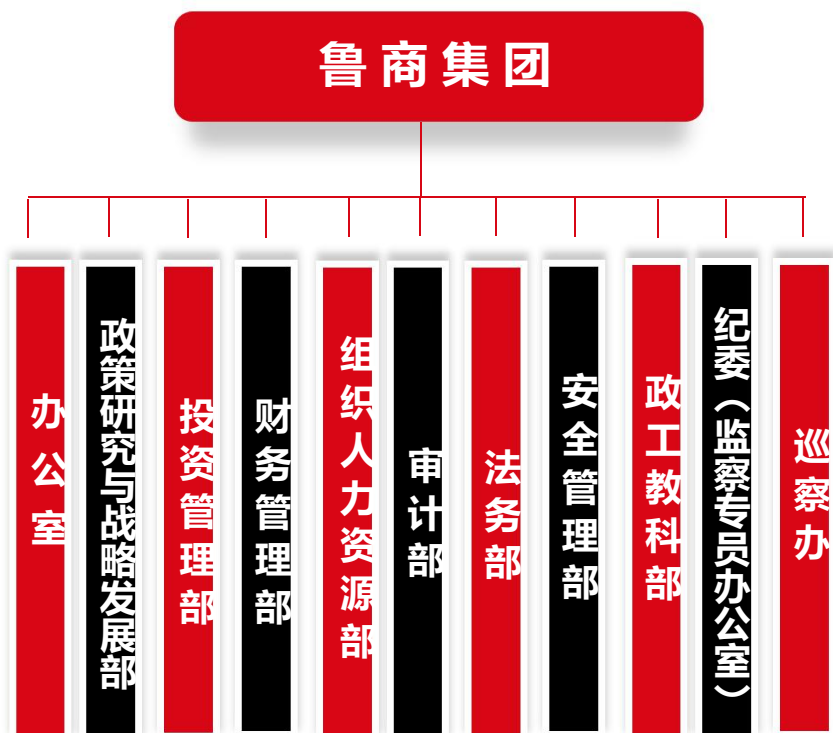
## 董事会

高洪雷 董事长  
刘守亮 董事  
李 林 董事  
刘德华 职工董事  
李玉明 外部董事  
王远良 外部董事  
李 雪 外部董事

## 经理层

郭训成 总经理  
赵西亮 副总经理  
张建军 副总经理  
张志强 副总经理  
王远良 财务总监

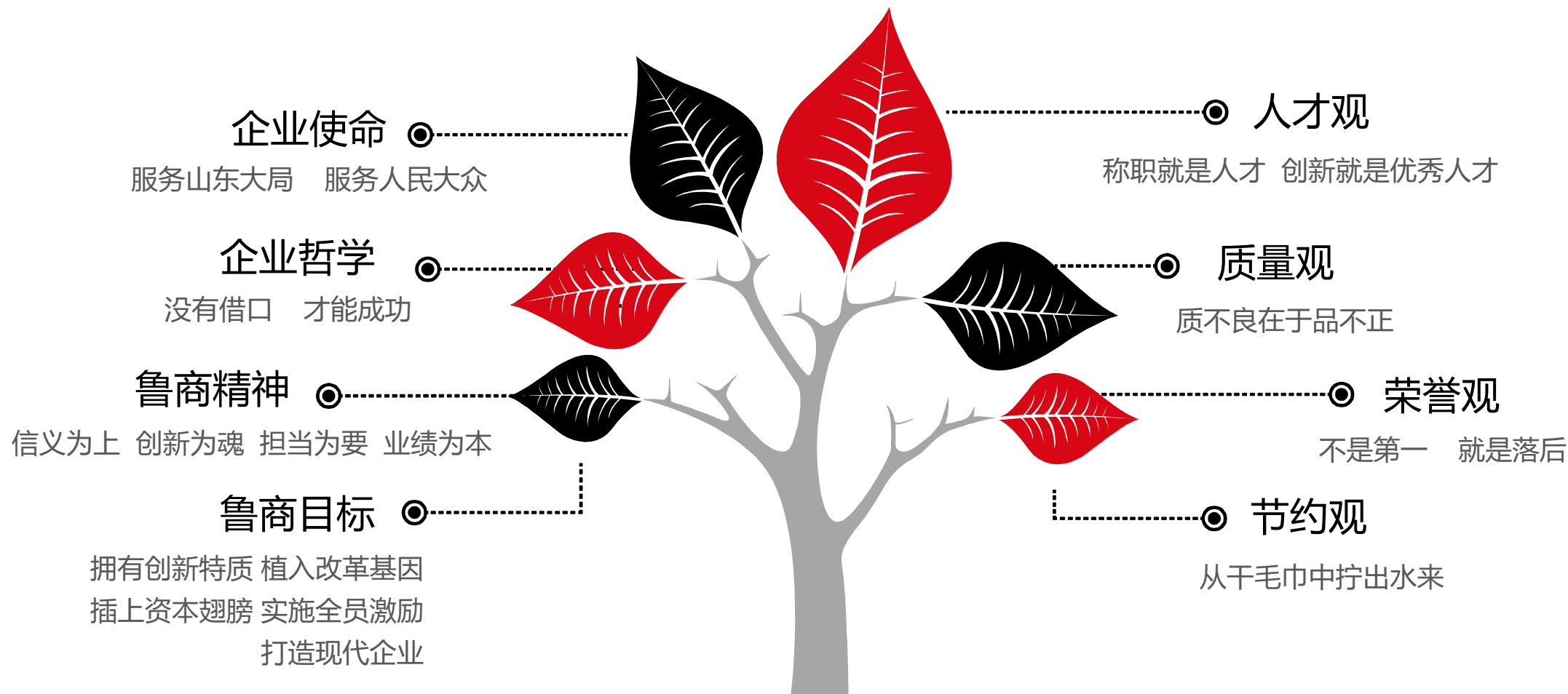
# 组织架构



## 直属单位名称

1	银座集团股份有限公司
2	鲁商健康产业发展股份有限公司
3	山东福瑞达医药集团有限公司
4	山东银座旅游集团有限公司
5	山东易通发展集团有限公司
6	山东银座家居有限公司
7	山东银座汽车有限公司
8	鲁商传媒集团有限公司
9	山东银座·英才幼儿园·英才幼儿园
10	齐鲁医药学院
11	鲁商乡村发展集团有限公司
12	山东文旅景区投资集团有限公司
13	山东省鲁商集团产业投资有限公司
14	鲁商集团有限公司鲁商通运营中心
15	山东省商业集团财务有限公司
16	济南富源小额贷款有限公司
17	山东洪泰富源资本管理有限公司
18	山东省商业集团投资有限公司
19	山东富源投资有限公司
20	济南啤酒集团有限公司
21	鲁商华实教育科技发展有限公司
22	山东商业职业技术学院
23	青岛酒店管理职业技术学院
24	山东省城市服务技师学院
25	山东省药学院
26	山东省医药工业设计院
27	山东鲁商学院
28	集团大数据运营服务中心

# 企业文化



# PART 02

2

- 履行社会责任情况



## (一) 国有资产保值增值

通过建立健全现代法人治理结构和运行机制，大力推进深化改革创新各项举措，全面提升运营管理水平，促进企业效益明显提升，为股东带来持续的利润回报。



# • 国有资产保值增值

## 1、完善治理体系

鲁商集团在改建国有资本投资公司、完善法人治理结构基础上，将党建工作写入了集团及各直属单位章程，进一步修订了党委会、董事会、总经理办公会议事规则，完善了“三重一大”事项决策程序，进一步构建起党组织与其他治理主体各司其职、各负其责、协调运转、有效制衡的公司治理机制。



# • 国有资产保值增值

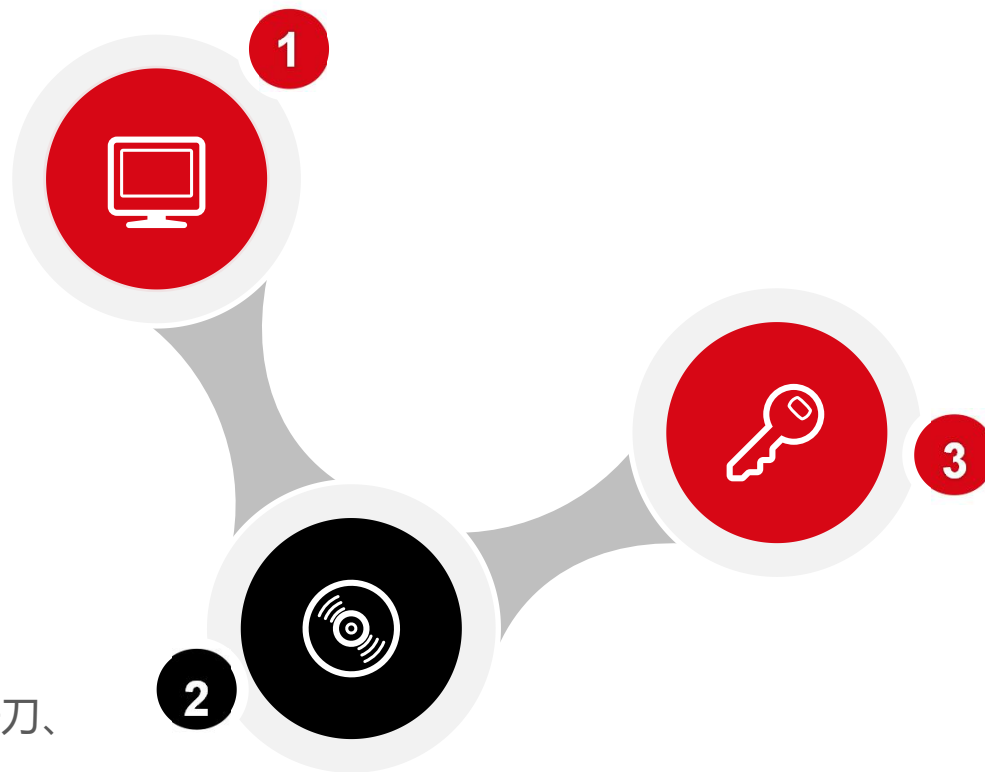
## 2、管理提升

### 三大战役：

扭亏、降负债、处置不良资产

### 五个开刀：

向行政化开刀、向重资产开刀、  
向低效用工开刀、向固有模式开刀、  
向遗留问题开刀



### 十项改革：

治理结构、岗位管理、监督体系、薪酬体系、考核机制、激励方式、投资方式、压缩管理人员、辅助岗位社会化，以及混合所有制改革

# • 国有资产保值增值

## 3、生产经营情况 (2018年-2019年财务指标)

### 2018年

指标项目	与同期相比	实现全年目标 /年度预算
营业收入	6.01%	103.87%
利润总额	88.27%	— —
净利润	扭亏增盈1.29亿元	303.55%
归母净利润	扭亏增盈0.28亿元	119.28%
职工人均年收入	10.89%	— —

### 2019年

指标项目	与同期相比	实现全年目标 /年度预算
营业收入	1.16%	100.08%
利润总额	31.07%	106.57%
净利润	245.91%	124.53%
归母净利润	1084.14%	165.15%
职工人均年收入	12.05%	— —

## (二) 服务山东大局

鲁商集团坚决贯彻习近平总书记对山东工作的重要指示要求，认真落实省委省政府战略部署，在服务山东大局中彰显新担当新作为，树立了对社会负责的良好形象。

**LUSHANG**  
**鲁商集团**



# • 服务山东大局



## 1、积极缴纳税收

2018年以来，鲁商集团经营业绩持续提升，带动税收缴纳大幅增长，两年共缴纳税收56亿元，为社会经济发展贡献了积极力量。

# • 服务山东大局

## 2、彰显国企担当



坚决执行省委、省政府决策部署，为民营企业、个体工商户和中小微企业减免房租3.37亿元，占国资委系统减免租金总额的**47%**。



积极保市场供应，银座零售门店充分保障生鲜蔬菜等民生商品供应，严格执行进售价比不超过**35%**。

银座集团全力保障民生商品及防疫物资供应。2020年上半年，银座集团累计备货蔬菜24616.1吨、猪肉2850.2吨、蛋品1822.2吨；米面油方便食品11322万元，约1.26万吨；消毒用品3.1万件，金额1163.43万元；口罩68万只、手套23.85万副、防护服2320套、测温枪433个。





# • 服务山东大局



积极捐款捐物，集团党委组织干部员工爱心捐款580多万元，福瑞达捐赠总价值100余万元的药物和20万元的护肤品，银座旅游主动提供87家佳驿连锁酒店用于防疫隔离等使用。



福瑞达捐赠万盒抗疫推荐药物——小儿解感颗粒



银座旅游升级安全卫生防控体系，索菲特银座大饭店率先实施“分餐制”  
“分餐公勺双筷制”

# 服务山东大局



积极开展金融服务，富源小贷以及易通旗下鲁商银信金融平台重点面向集团产业链服务小微企业，复工以来办理贷款超过5亿元。



坚持用新闻宣传服务山东发展大局。旗下《山东商报》、鲁网等媒体坚持正确导向，运用多种多样的报道形式，做大做强重大主题宣传，举办了“大河奔流”沿黄文旅产业带系列活动，为纪念改革开放40周年策划了主题为“敢勇纪”的专题报道。



积极保障就业，集团总部及各产业上半年共招聘802人。



### “沿黄文旅产业带”系列活动 引全国各主流媒体竞相报道

### 文旅融合，九省区奏响“黄河大合唱”

**内容：** 让“黄河”成为山东文旅融合发展的新引擎，让“黄河”成为山东文旅融合发展的新引擎，让“黄河”成为山东文旅融合发展的新引擎...

**内容：** 九省区奏响“黄河大合唱”，九省区奏响“黄河大合唱”，九省区奏响“黄河大合唱”...

**内容：** 回顾山东“对标取经”，回顾山东“对标取经”，回顾山东“对标取经”...

**内容：** 山东文旅沿黄万里行，山东文旅沿黄万里行，山东文旅沿黄万里行...

“大河奔流”沿黄文旅产业带系列活动

# 山东商报

2018年7月5日 星期二 第八版 6月10日 品质成就影响力 | 国内统一刊号：CN37-0215 邮发代号：23-300  
零售每份0.5元 广告刊例另议 电话：0531-88197006

## 大河奔流 交融俱进

**回顾山东“对标取经”**  
我省党政考察团南下一周年 政府增效，百姓提升获得感  
A3版

**山东文旅沿黄万里行**  
打造沿黄9省区文化产业带 相互借鉴，共筑文旅大平台  
A4版

山东商报 0531-88197006



# • 服务山东大局

## 3、深度介入乡村振兴

秉承服务山东大局、服务人民群众的国企使命，2018年9月，成立鲁商乡村发展集团，以“鲁商让乡村更美好、乡村让城市更向往”为愿景，积极投身乡村振兴齐鲁样板项目建设，创建推进鲁商“667”乡村振兴发展模式（推进银座幼儿园、福瑞达健康养老、智慧零售、精品旅游、职业学校和国家农产品中心“6业进村”，发挥能吃、能住、能玩、能购、能让群众富起来、能让村集体有收入“6项功能”，实现农房变客房、农民变股民、农村变景区、劳动变体验、人力变人才、资源变资本、产品变商品“7大转变”），计划用三到五年时间，打造50个乡村振兴齐鲁样板片区。



# 服务山东大局

## 4、积极参与新旧动能转换



# • 服务山东大局

## 5、职业高校建设

2019年12月，教育部、财政部正式公布中国特色高水平高职学校和专业建设计划建设单位名单，A档10所高水平学校建设单位中，鲁商集团所属山东商业职业技术学院成为我省唯一入选最高档的院校，所属青岛酒店管理职业技术学院入选C档高水平专业群建设单位。

2019年4月，山东省人力资源和社会保障厅对申报2019年国家级高技能人才培训基地项目候选单位名单进行了公示，山东省城市服务技师学院以第一名成绩位列榜首。

齐鲁医药学院是经教育部批准成立的全日制普通本科高校，属社会力量办学范畴中的“国企公有高校”。

山东商业职业技术学院

青岛酒店管理职业技术学院

山东省城市服务技师学院

齐鲁医药学院



# • 服务山东大局

## 6、积极参与保护资源和环境

鲁商集团一贯关注环境可持续发展，组织开展环保公益活动，用实际行动践行和传播绿色环保理念。

鲁商发展努力将行业领先且稳定可操作的绿色节能技术应用到项目中，参编的《被动式超低能耗居住建筑节能设计标准》荣获2019年度中国工程建设标准化协会“标准科技创新一等奖”，参与完成的《典型气候区绿色建筑全寿命期关键技术及标准体系应用》荣获2019年山东省“科学技术二等奖”，鲁商设计院自主申报的《缩短建设项目前期报规阶段平均时长》获得2019年度山东省工程建设（勘察设计）优秀QC小组一等奖。泰安鲁商中心项目荣获2018年度“山东绿色建筑创新集体”先进单位，潍坊鲁商首府项目获评二星级绿色智慧住区。



鲁商发展潍坊鲁商首府项目鸟瞰图

# • 服务山东大局

银座旅游坚持以生态、和谐、共生为原则，建立“绿色饭店”，打造绿色生活新风尚，率先发起“光盘行动”，积极引导消费者“文明用餐、净盘惜粮，杜绝舌尖上浪费”。



银座旅游“光盘行动”



### (三) 服务人民大众

鲁商集团涉足的都是充分竞争行业，提供的产品和服务与群众生活息息相关，一直致力于用创新来提升产品和服务能力，不断满足人民群众对美好生活的向往。

# • 服务人民大众



## 1、创新年

将2020年确定为 **“创新年”**

加快推进机制创新、模式创新、科技创新、  
管理创新。

# • 服务人民大众

## 2、业务介绍产品和服务



在省内及北京、河北、河南等地拥有大型零售门店180余家



拥有13家家居专业店



拥有统一银座便民超市近200家



拥有6家标准4S店，并全面布局平行进口车业务



拥有山东省首张预付卡发行与受理牌照，并获得全国“互联网支付”及“银行卡收单”业务许可证



# • 服务人民大众



生态健康地产方面，拥有精品住宅、城市综合体、大型购物中心、高端写字楼、星级酒店等产品系列

生物医药方面，着力打造中国骨科药物领导品牌、玻尿酸高端化妆品领导品牌和全国眼科药品生产基地，拥有“明仁”“颐莲”“善颜”“润舒”“润洁”“施沛特”“悦己”等多个知名品牌



# • 服务人民大众



山东商业职业技术学院



青岛酒店管理职业技术学院



山东省城市服务技师学院



齐鲁医药学院



学前教育在全国拥有28所基地示范园及300余所直联园，先后荣获“中国优秀民办幼儿园”“中国民办幼儿园最具特色幼儿园”等称号



# • 服务人民大众



拥有五星级酒店5家、四星级酒店18家、经济型酒店253家，位列中国酒店管理公司30强



成功开发了国家5A级旅游景区沂蒙山银座天蒙旅游区、新甫山等7家景区。



拥有12个乡村振兴项目

## 山东商报

——【品质成就影响力】——

鲁网  
sdnews.com.cn

看山东 上鲁网

拥有2家省级媒体

# • 服务人民大众

## 3、拥有4个全国驰名商标

2012年12月，“银座”  
商标被国家工商行政管理  
总局商标局认定为“中国  
驰名商标”。



润洁®

2008年3月，“润洁”商  
标被国家工商行政管理总  
局商标局认定为“中国驰  
名商标”。

2012年12月，“明仁”商标  
被国家工商行政管理总局商  
标评审委员会认定为“中国  
驰名商标”。



伊帕尔汗®

2020年7月，收购了新疆伊帕尔  
汗香料股份有限公司，该公司商  
标“伊帕尔汗”于2013年12月  
被国家工商行政管理总局认定为  
“中国驰名商标”。



# • 服务人民大众



## 4、维护消费者权益

高度重视并维护消费者的权益，在经营与服务中严格执行国家法律法规有关规定，为消费者提供优质的商品和满意的服务。将银座集团每个门店的顾客接待室均作为“12315消费者维权服务站”，严格履行投诉受理和消费维权的职责，为消费者排忧解难。



每个银座零售门店的顾客接待室均是“12315消费者维权服务站”

## (四) 员工发展

鲁商集团严格执行《劳动法》《劳动合同法》等法律法规，切实保障员工利益，把员工的学习与发展视为集团保持基业长青的根本动力，不断丰富员工业余文化生活，切实做到关爱员工、成就员工。



# • 员工发展

## 1

### 深化人事管理制度改革，做到干部能上能下

将年终综合考核、德能勤绩廉测评与“五个重用、四个淘汰”测评相结合，形成“一考核两测评”体系。针对管理人员，“五个重用”得票高的，予以提拔重用，暂时不适合提拔的授予劳模称号；“四个淘汰”得票高的，一律“两退一下”，即内退、辞退和调整到下一级岗位。2020年上半年，集团共“两退一下”211人，占比干部总人数的5.3%。

## 2

### 深化薪酬分配制度改革，做到收入能高能低

集团推进全员绩效考核，严格按照年终考评结果确定绩效工资。集团班子正职绩效工资，由省国资委确定；集团班子副职根据年终考评位次，确定绩效工资；集团中层干部取消岗位工资和基础工资，实行100%绩效薪酬。目前，集团总部部室收入差距达到40%以上；直属单位负责人按照综合考评排名确定级差，收入差距达到3.5倍。

## 3

### 深化劳动用工制度改革，做到人员能进能出

畅通“出”的渠道，员工严格按5%的比例进行末位淘汰。根据年度考核结果，共淘汰员工1327人，其中降职161人、降薪103人、内退17人、辞退482人。拓宽“进”的渠道，去年以来新增3个院士工作站，柔性引进高层次专家10人，新增高级人才33名，从省市机关选聘14名中层干部，面向全国行业龙头企业引进了2个高层次职业经理人团队。



# • 员工发展

## 4、全员培训

建立多层次、全方位、全覆盖的全员培训机制，全面提升干部职工综合素质。

注重提升员工精神文明素质，建立了“初心书屋”，为员工提供读书学习和讨论交流环境。

成立鲁商作协，发展会员130人，获批省作协团体会员单位。搭建作协官方网站，激发会员创作热情，展现鲁商文化内涵。青岛鲁商凯悦酒店工会职工书屋获评“全国工会职工书屋示范点”。

加大高素质创新人才培养力度，积极表彰集团创新典型，2019年遴选11个劳模（高技能人才）创新工作室，发挥榜样引领作用。



省委副书记杨东奇到鲁商集团“初心书屋”视察



省作协党组书记、副主席姬德君为鲁商作协成为省作协团体会员单位揭牌



# • 员工发展

## 5、员工关爱

实施内部职工扶贫帮困制度，每年至少两次对困难职工进行救助。近两年，通过开展春节、中秋节救助以及“金秋助学”活动，累计救助困难职工2782人次，发放救助金460余万元，救助困难家庭180余户，发放助学金50余万元。

丰富员工文化活动，多次组织参加省直机关运动会、省直机关健步走比赛、集团健步走比赛和平阴县春游活动等。

关爱女性员工，不定期组织花艺培训、国粹文化品鉴等活动，引领女职工奋力建功新时代。



鲁商集团总部连续两年举办健步走活动



在“三八妇女节”来临之际举办“花儿心向党”花艺培训活动

## • 员工发展

积极参加社会公益活动，将发展成果回馈社会。每年开展一次“慈心一日捐”活动，仅2019年就募捐到200余万元，全部捐给山东受台风“利奇马”影响的地区和群众。

协调省商会开展课程送农村活动，联系爱心企业向学校赠送文体用品和桌椅；每年组织爱心人士走入贫困家庭，每年对接帮扶困难学生30名左右，将救助金及生活用品直接发放到困难家庭手中。



省城市学院与山东爱聋手语研究中心合作，举办“助聋就业技能培训班”，开展烹饪技能培训，破解聋人就业难题

## (五) 精准扶贫

2020年上半年，集团党委书记、董事长兼山东文旅集团董事长高洪雷，带队到滨州市沾化区利国乡调研指导第四轮省派“第一书记”工作时再次强调，“2020年是决胜脱贫攻坚的收官之年，一定要把防止贫困户返贫、巩固提升脱贫成果摆在帮扶工作的重要位置。要让帮包村的贫困户全部高质量脱贫，这是硬任务，必须保质保量完成。”



精准扶贫



# • 精准扶贫



集团深度参与国家乡村振兴、东西部扶贫战略，注重提高扶贫质量和效益，努力实现贫困户、政府、社会和企业多方共赢，实现精准扶贫的可持续性

集团党委书记、董事长兼省文旅集团董事长高洪雷，带队到滨州市沾化区利国乡调研指导第四轮省派“第一书记”工作



# • 精准扶贫

## 1、鲁渝协作

2018年8月，山东省发改委、山东扶贫协作重庆干部管理组、鲁商集团共同发起成立山东重庆扶贫协作产业合作联盟，鲁商集团出任产业联盟首任理事长单位。

该联盟作为政府与企业的沟通桥梁和扶贫产业协同平台，旨在推动鲁渝扶贫协作，促进两地产业合作共赢，发挥比较优势深化合作带动脱贫，助力扶贫协作事业发展，实现资源共享、产业互补、共赢发展。



2018年12月1日，  
山东扶贫协作重庆首批特色农产品进驻山东银座销售启动仪式



2018年8月17日，山东重庆扶贫协作产业合作联盟成立

4个月之后，由山东省发改委、鲁商集团共同发起，山东重庆对口协作产业联盟成员单位银座集团股份有限公司、重庆市开州区香石生态农业专业合作社牵头组织的首批重庆深度贫困地区特色农产品进入银座超市销售项目正式落地实施。



# • 精准扶贫

截至2020年6月30日，共从重庆市开州、云阳、酉阳、万州、奉节等10个深度贫困县，引进了18个品类、近百个特色单品的重庆优质农产品。该项目不仅解决了部分重庆农户的实际困难，还给山东人民带来了味道独特的重庆农产品，满足了广大消费者的需求，受到了山东消费者的一致好评。



重庆市开州区香石生态农业专业合作社在银座玉函店专柜前介绍来自重庆的特色农产品



设在银座洪楼店的重庆特色农产品专柜

# • 精准扶贫

## 2、消费扶贫

易通发展集团有限公司利用自身大数据资源优势和线上线下渠道资源，围绕“脐橙熟了”开展营销推广活动，2019年11月，赣南脐橙上线山东一卡通在线商城。还在山东一卡通在线商城“易通助农”板块增设重庆专区，开展一揽子“巴味渝珍”重庆农产品区域公共品牌的线上线下推荐活动，签署了重庆市扶贫农产品认购协议。



2019年8月29日，易通参加“巴味渝珍 香落齐鲁”电商平台上线启动仪式暨鲁渝扶贫协作消费扶贫媒体宣传活动

## • 精准扶贫



银座集团股份有限公司充分发挥山东省内网点密集和消费者口碑良好的优势，逐步扩大新疆特色农副产品在全省银座超市的进驻和销售，支援并带动新疆地区的经济发展。通过新疆地区龙头企业开展阿克苏苹果、库尔勒香梨、伽师瓜、新疆大枣、葡萄干、核桃等商品的基地大宗采购，2019年共计采购365吨，采购金额510万元。



# • 精准扶贫

## 3、产业扶贫

2019年10月，鲁商健康产业发展股份有限公司在泰安市岱岳区韩家岗村设立精准扶贫基地，为当地“四季椿”项目注资10万元。该项目多方筹措资金30余万元，流转土地65亩，栽植“四季椿”苗木9万余株，并与曲阜市兴旺乡村专业合作社达成购买“四季椿”苗和包销产品协议。

鲁商集团投资公司在长清孝里黄河滩区设立“鲁商万亩农场”项目，项目一期面积达4000亩，与传统种植方式不同，该项目采用“规模经营+科技种植+保险+期货+基差收购”创新模式，在保障农业增产的同时，通过金融工具稳定收益预期，未来有望在更大范围内快速复制。



鲁商发展在泰安设立精准扶贫基地，开展“四季椿”种植项目



鲁商集团投资公司在长清孝里黄河滩区设立“鲁商万亩农场”项目

## • 精准扶贫

位于临沂的天蒙旅游区是鲁商集团设计、开发、建设的首个景区项目，2019年，景区为当地贫困村民提供直接就业岗位近两千个，使务工群众人均增收3000余元；设置了安保、保洁、停车场管理员等公益性辅助岗位80余个，优先提供给周边乡村拥有劳动能力的贫困人员上岗；分别在景区东门和南游客中心停车场周边建设了爱心扶贫“小木屋”，以成本价出租给18名贫困户经营。

与建档立卡贫困户签订了景区内常用的瓜果蔬菜等农产品的购销协议，与当地农民经济合作社及相关公司，联合开发了蜂蜜酒、五福煎饼、薄皮核桃、五谷丰登等17类具有沂蒙特色的旅游商品，使原本销售难、储存难、运输难的农产品变成了景区内畅销的“香饽饽”。



天蒙旅游区内的一户农家乐内，工作人员正在给游客上菜

# • 精准扶贫

鲁商集团入驻泰安九女峰项目以来，通过支持返乡创业带动、项目就业安置等促进贫困劳动力增收的渠道，共吸纳72名返乡人员实现家门口就地就近就业创业。对新招用的贫困劳动力，通过岗前适应性培训后，参与到八楼、故乡的云、鲁商乡村振兴学院的建设运营中，2020年下半年将解决片区就业300人。

此外，鲁商集团还发挥教育资源优势，统筹培训资源，增强脱贫“内动力”，2019年11月组织40余名村民进城上大学的公益活动，教授农电商运营体系、乡村振兴国家政策等内容，集中帮扶他们就业创业，提升创业服务能力水平和创业带动就业脱贫实效。

文旅中国 访问旧版

请输入关键字



您的位置： 首页 » » 山东九女峰：昔日土路弯弯出山难 今朝门庭若市展笑颜  
山东九女峰：昔日土路弯弯出山难 今朝门庭若市展笑颜

2020-08-14 17:51 来源： 文旅中国

中国文化传媒网记者 苏锐



杨庆花在“故乡的云”忙碌

刷洗水盆、擦净货架、给游客递上饮料……杨庆花在柜台后忙碌着。尽管开着空调，可因为来的游客太多，需要干的活儿太多，她的额头依然不停地有汗珠

业内头部新媒体“文旅中国”关注山东九女峰：  
绿水青山正变成金山银山



# • 精准扶贫

## 4、党建扶贫

鲁商集团历来重视第一书记抓党建促脱贫攻坚的作用。2019年4月，鲁商集团委派第一书记工作组入驻滨州市沾化区利国乡开展驻村帮扶工作，分别帮扶利国一村、利国二村和利国五村。第一书记工作组入驻后，聚焦主责主业，统筹使用第一书记产业扶贫资金，投入沾化区傲龙畜牧产业园项目和昶昇水产有限公司精深加工项目，村集体实现可持续增收6.4万元/年；整合使用工作组村公益资金，并由集团帮扶30万元，建设新型职业农民培训与实践中心。银座幼教走进沾化利国乡幼儿园送教下乡，为鲁商集团第一书记工作组所在的利国乡中心幼儿园的孩子们，捐赠了“艺暖包”，并送去两节优质的公开课活动，让贫困地区的孩子们感受关爱，帮助贫困地区的幼儿教师提高教学技能。

2019年11月，集团第一书记工作组促成云建农业发展（山东）有限公司与沾化区利国乡政府就“洼地绵羊生态养殖项目”进行签约



银座幼教送教下乡活动



# • 精准扶贫

## 5、技术扶贫

开展电商服务农村，打通农超对接、产地直采通道，大幅减少中间环节，农产品采购成本节省30%以上，促进了农民增收。组建山东省农产品贮运保鲜技术重点实验室，蒙阴蜜桃海运1个月到迪拜，好果率接近100%；水产品无水存活长达20到81小时。



颠覆性创新！央视关注鲁商集团山东商院活鱼无水运输“黑科技”

**LUSHANG**  
**鲁商集团**

